

การปกป้องระบบนิเวศและความหลากหลายทางชีวภาพ

เป้าหมายและผลการดำเนินงาน

เป้าหมายระยะยาวปี 2573

- 100% ของหน่วยธุรกิจ และคู่ค้าลำดับ 1 ไม่บุกรุกพื้นที่ที่ประกาศเป็นแหล่งอนุรักษ์ธรรมชาติ
- 100% ของวัตถุดิบที่มีความเสี่ยงสูงสามารถตรวจสอบย้อนกลับได้



เป้าหมายประจำปี 2568

- 100% ศูนย์กระจายสินค้า และศูนย์จำหน่ายสินค้าได้รับการประเมินความเสี่ยง และไม่อยู่ในพื้นที่เขตอนุรักษ์



บรรลุเป้าหมายประจำปี 2568

ผลการดำเนินงานปี 2568:

- **100%** หน่วยธุรกิจและคู่ค้าลำดับ 1 ไม่บุกรุกพื้นที่แหล่งอนุรักษ์ธรรมชาติ และ
- **100%** ของวัตถุดิบที่มีความเสี่ยงสูงตรวจสอบย้อนกลับได้
- ผลิตภัณฑ์ Ocean gems ในเครือบริษัทฯ ได้รับการรับรอง MSC และ ASC **42** รายการ
- **0** ข้อพิพาท ข้อร้องเรียนด้านระบบนิเวศ ทั้งจากบริษัทฯ คู่ค้า และพันธมิตรตลอดห่วงโซ่คุณค่า

โอกาสและความท้าทาย

การเปลี่ยนแปลงของสภาพแวดล้อม ส่งผลต่อความหลากหลายทางชีวภาพ ดังนั้นการสร้างสมดุลในระบบนิเวศ ส่งผลต่อชะลอการเปลี่ยนแปลงสภาพภูมิอากาศ และการดำรงไว้ซึ่งสมดุลของห่วงโซ่อาหาร จึงเป็นสิ่งที่สำคัญต่อการดำเนินธุรกิจของบริษัทฯ และได้กำหนดเป็นนโยบาย ให้เกิดความมั่นใจว่าทุก ๆ กิจกรรมทางธุรกิจของบริษัทฯ จะไม่ส่งผลกระทบต่อระบบนิเวศไม่ว่าจะทางตรงหรือทางอ้อม

นโยบายและแนวทางการดำเนินงาน

ปกป้องความหลากหลายทางชีวภาพ และส่งเสริมการอยู่ร่วมกันอย่างยั่งยืนของสิ่งมีชีวิตทุกชนิด ด้วยการลดผลกระทบเชิงลบจากการดำเนินธุรกิจต่อระบบนิเวศ ควบคู่กับการเชิงผลกระทบเชิงบวก บริษัทฯ มีเป้าหมายเพื่อรักษาและฟื้นฟูแหล่งที่อยู่อาศัยที่สำคัญ ปกป้องสัตว์ที่ใกล้สูญพันธุ์ และส่งเสริมสินค้าเกษตร ที่เป็นมิตรต่อสิ่งแวดล้อม การปลูกป่า อนุรักษ์สัตว์ป่า การฟื้นฟูแหล่งน้ำ การนำขยะกลับเข้าสู่กระบวนการรีไซเคิล และโครงการอื่น ๆ เพื่อดำรงความหลากหลายทางชีวภาพ ศึกษาเพิ่มเติมได้ที่ <https://www.cpaxtra.com/storage/document/sustainability/biodiversity-policy-th.pdf>

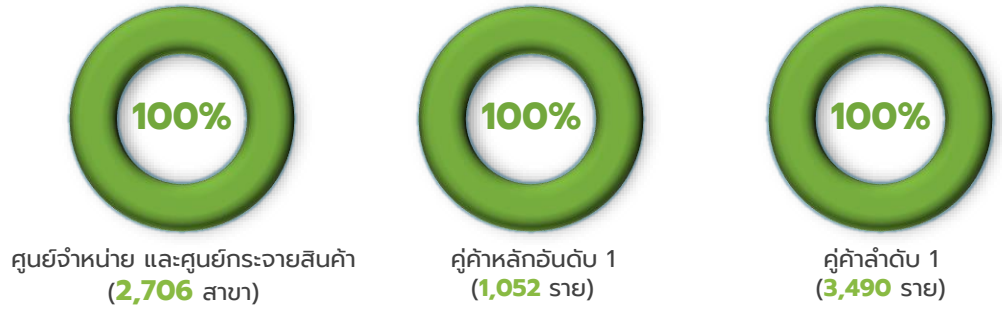
แผนการจัดการ และผลลัพธ์ด้านการปกป้องระบบนิเวศ และความหลากหลายทางชีวภาพ

กรอบการดำเนินงาน

 <p>ประเมินความเสี่ยงด้านความหลากหลายทางชีวภาพ</p>	<p>ประเมินความเสี่ยงของผลกระทบ ที่มีต่อระบบนิเวศของพื้นที่โดยรอบ และกระบวนการตั้งแต่ต้นน้ำกลางน้ำปลายน้ำ ตลอดห่วงโซ่อุปทาน เพื่อให้มั่นใจว่าพื้นที่และกิจกรรม ไม่สร้างผลกระทบในเชิงลบต่อระบบนิเวศ ตามแนวทางของ TNFD ประกาศของ UNESCO World Heritage ประกาศของ IUCN และกฎหมายท้องถิ่น โดยประเมินความเสี่ยงด้วยโปรแกรม Integrated Biodiversity Assessment Tool (IBAT)</p>
 <p>ลดความเสี่ยง</p>	<p>กำหนดแผนป้องกัน ลด ฟื้นฟู หรือชดเชยความสูญเสีย เพื่อป้องกันผลกระทบต่อระบบนิเวศ และความหลากหลายทางชีวภาพจากการดำเนินธุรกิจ และจัดกิจกรรมส่งเสริม อนุรักษ์ระบบนิเวศ และความหลากหลายทางชีวภาพในระยะยาว</p>
 <p>สื่อสารและให้ความรู้</p>	<p>สื่อสารและให้ความรู้เกี่ยวกับความหลากหลายทางชีวภาพแก่บุคลากร พนักงานชั่วคราว ผู้รับเหมา และลูกค้าหลักลำดับ 1</p>
 <p>พัฒนาห่วงโซ่อุปทาน</p>	<p>ตรวจสอบประเมินผลกระทบต่อความหลากหลายทางชีวภาพของลูกค้า ตลอดจนร่วมกับลูกค้าและพันธมิตร จัดทำโครงการต่าง ๆ ที่ช่วยส่งเสริมความหลากหลายทางชีวภาพ</p>
 <p>เปิดเผยผลการดำเนินงาน</p>	<p>สื่อสารผลการดำเนินงานด้านความหลากหลายทางชีวภาพ ผ่านรายงานประจำปี และเว็บไซต์</p>

ผลลัพธ์ ปี 2568:

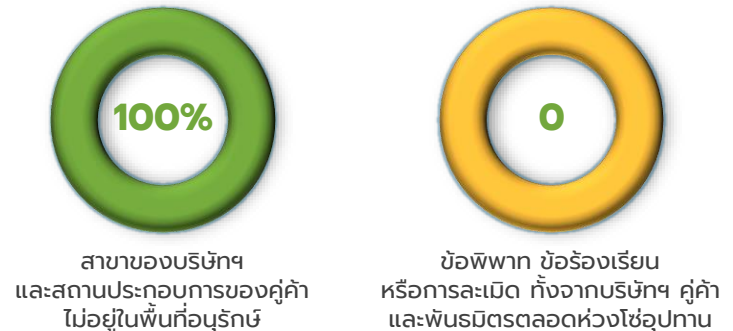
เป้าหมาย **100%** ศูนย์กระจายสินค้า ศูนย์จำหน่ายสินค้า และลูกค้าหลักอันดับ 1 ได้รับการประเมินความเสี่ยง และไม่อยู่ในพื้นที่เขตอบอุ่น



เป้าหมาย **100%** พนักงาน และลูกค้าได้รับการสื่อสารฝึกอบรม



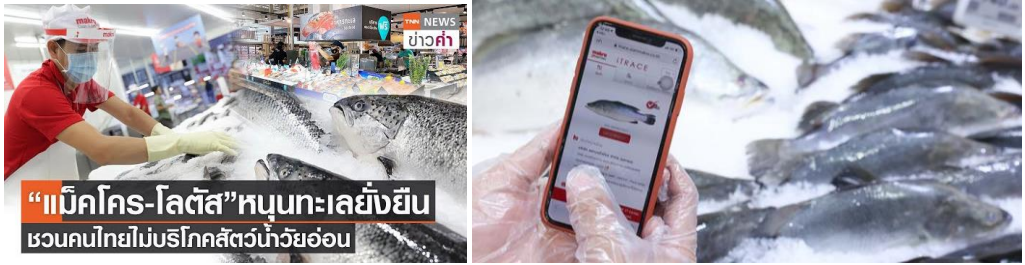
ผลการสำรวจ



ตัวอย่างโครงการลดความเสี่ยงด้านความหลากหลายทางชีวภาพ

โครงการ "ไม่จับ-ไม่ซื้อ-ไม่ขาย สัตว์น้ำทะเลวัยอ่อน"

บริษัทฯ ให้ความสำคัญกับการจัดหายั่งยืน โดยแม็คโคร และโลตัส พนักงานกำลังประกาศนโยบาย "ไม่จับ ไม่รับซื้อ และไม่จำหน่าย สัตว์น้ำทะเลวัยอ่อน" ที่ยังไม่โตขนาด เพื่อให้เกิดการอนุรักษ์ปริมาณสัตว์น้ำวัยอ่อน ซึ่งเป็นฐานปิรามิดที่สำคัญในห่วงโซ่อาหารของสัตว์ต่าง ๆ ในทะเล ทั้งยังได้กำหนด และสื่อสารมาตรการต่าง ๆ ต่อคู่ค้าที่เกี่ยวข้องทุกราย ตั้งแต่การตรวจสอบถึงแหล่งที่มา กำหนดและตรวจสอบขนาด ชนิดพันธุ์ของสัตว์น้ำอุปกรณ และวิธีการทำประมงต้องไม่ส่งผลกระทบต่อระบบนิเวศ รวมถึงการอบรม การสร้างความตระหนักให้กับผู้ผลิต คู่ค้า และกลุ่มประมงตลอดห่วงโซ่อุปทานของบริษัทฯ เพื่อให้การผลักดันให้เกิดการปรับเปลี่ยนพฤติกรรม การจับสัตว์น้ำวัยอ่อน ผ่านกลไกของอุปสงค์อุปทาน ตลอดจนร่วมมือกับภาครัฐ และภาคประชาสังคม เพื่อผลักดันให้เกิดการประมงยั่งยืนต่อไป



“แม็คโคร-โลตัส” หนุนทะเลยั่งยืน
ชวนคนไทยไม่บริโภคสัตว์น้ำวัยอ่อน

โครงการ "จัดหายั่งยืนสำหรับวัตถุดิบและผลิตภัณฑ์ที่เกี่ยวข้องกับปลาทูน่า"

บริษัทฯ ให้ความสำคัญกับการจัดหายั่งยืนสำหรับวัตถุดิบและผลิตภัณฑ์ที่เกี่ยวข้องกับปลาทูน่า โดยปลาทูน่าที่เลือกซื้อต้องไม่เป็นสายพันธุ์ที่ถูกคุกคามหรือถูกขึ้นบัญชีแดง อ้างอิงจากองค์การระหว่างประเทศเพื่อการอนุรักษ์ธรรมชาติ (IUCN) มีการตรวจสอบถึงแหล่งที่มา ชนิดพันธุ์ของทูน่า วิธีการทำการประมงที่ไม่ส่งผลกระทบต่อระบบนิเวศ ตลอดจนตรวจสอบคู่ค้าให้มั่นใจว่าได้ปฏิบัติตามหลักสิทธิมนุษยชน กฎหมายคุ้มครองแรงงาน และความปลอดภัยของผู้ปฏิบัติงาน และครอบคลุม 100% สินค้าภายใต้เครื่องหมายการค้าของบริษัท ทั้งนี้ศึกษานโยบายดังกล่าวที่ <https://www.cpaxtra.com/en/sustainability/sustainability-policy-and-guideline>



โครงการ "สนับสนุนสถานี่เพาะเลี้ยงสัตว์ป่า" ต่อเนื่องเป็นปีที่ 3

สัตว์ป่าเป็นดัชนีวัดระดับความหลากหลายทางระบบนิเวศ ทั้งนี้หน่วยงานที่รับผิดชอบดัชนีดังกล่าว คือ กรมอุทยานแห่งชาติ สัตว์ป่า และพันธุ์พืช มีหน้าที่รับผิดชอบดูแลสัตว์ป่าพ่อแม่พันธุ์ สัตว์ป่าของกลาง และสัตว์ป่าจากปัญหาการลักลอบค้าสัตว์ป่า ซึ่งมีแนวโน้มเพิ่มจำนวนขึ้นทุกปี ในขณะที่งบประมาณในการดูแลมีอยู่อย่างจำกัด ดังนั้นบริษัทฯ จึงลงนามบันทึกข้อตกลงกับกรมอุทยานฯ เพื่อสนับสนุนอาหารสัตว์ให้กับศูนย์อนุรักษ์พันธุ์ และสถานี่เพาะเลี้ยงสัตว์ป่า และขยายสาขาการส่งมอบให้มากยิ่งขึ้น



ผลลัพธ์ ปี 2568:

- 18 ศูนย์อนุรักษ์พันธุ์ และสถานี่เพาะเลี้ยงสัตว์ป่าได้รับการสนับสนุน
- 13,091.26 ตัน ได้ส่งมอบเพื่อเป็นอาหารสัตว์ป่าในศูนย์ และสถานี่ฯ

ตัวอย่างโครงการลดความเสี่ยงด้านความหลากหลายทางชีวภาพ ผ่านการมีส่วนร่วมของพนักงานในองค์กร

โครงการ “เพิ่มไม้ยืนต้นภายในศูนย์การค้า”

พนักงานร่วมกันปลูกไม้ยืนต้น โดยนำพรรณไม้ยืนต้นตามหลักการปลูกป่าในเมือง โดยนำไม้ยืนต้นพันธุ์ต่าง ๆ ได้แก่ สัก มะม่วง กล้วย ขนุน ไข่ เพื่อเพิ่มพื้นที่สีเขียวภายในศูนย์จำหน่ายสินค้าค้าส่ง และยังเป็นแหล่งอาหารให้กับพนักงาน และชุมชนใกล้เคียง โดยนำน้ำทิ้งที่ผ่านการบำบัดแล้วมาใช้รดน้ำเพื่ออนุรักษ์พันธุ์ไม้พื้นเมืองในท้องถิ่นสาขาดำเนินการ พร้อมเปิดเป็นพื้นที่สีเขียวให้เกิดประโยชน์กับพนักงาน และชุมชนใกล้เคียง



ผลลัพธ์ ปี 2568:

จำนวนไม้ยืนต้นในพื้นที่สาขา



โครงการ “ปลูกต้นไม้ร่วม กับพันธมิตรเครือข่าย”

พนักงานร่วมกับมูลนิธิพิทักษ์อุทยานแห่งชาติเขาใหญ่ ภายใต้โครงการ Next Gen New World จัดกิจกรรมอบรมเยาวชน ในกิจกรรมปลูกป่า และทำแนวป้องกันไฟฟ้าต่อเนื่องที่เป็นปีที่ 19 ภายในเขตอุทยานต่าง ๆ ของจังหวัดกาญจนบุรี ราชบุรี และชัยภูมิ ตลอดจนกิจกรรมปลูกป่าชายเลน เพื่อฟื้นฟูพื้นที่ชายฝั่ง ความหลากหลายของสิ่งมีชีวิต ยังรวมถึงโครงการที่พนักงานมีส่วนร่วมปลูกต้นกล้า เพิ่มพื้นที่สีเขียวในบริเวณสาขา ศูนย์กระจายสินค้า และในพื้นที่ชุมชน ภายใต้โครงการ “ปลูก ลด ร้อน” นอกจากนี้ ยังจัดแคมเปญ “เรารักกัน เรารักโลก” ร่วมกับคู่ค้า โดยนำรายได้จากการจำหน่ายผลิตภัณฑ์ล้างจานไลปอนเอฟที่มีฉลากลดโลกร้อน 1 ถุงเท่ากับ 1 บาท มาสมทบทุนโครงการปลูกป่าผ่านการร่วมมือกับหน่วยงานทั้งภาครัฐและเอกชน



ผลลัพธ์ ปี 2568:

- ปลูกไม้กล้ารวมกว่า 61,000 ต้น
- บริจาคจากโครงการปลูกป่า 1,000,000 บาท

ตัวอย่างโครงการลดความเสี่ยงด้านความหลากหลายทางชีวภาพ ผ่านการมีส่วนร่วมของพนักงานในองค์กร

โครงการ “ซีพี ร้อย รักษ์ โลก ทะเลไทยยั่งยืน” เนื่องในวันอนุรักษ์ชายฝั่งสากล (International Coastal Cleanup Day)

ในฐานะส่วนหนึ่งของการมุ่งมั่นในการดูแลรักษาสิ่งแวดล้อมและการอนุรักษ์ระบบนิเวศชายฝั่ง เครือเจริญโภคภัณฑ์ (Charoen Pokphand Group) และ บริษัท ซีพี แอ็กซ์ตรา จำกัด (มหาชน) (CPAXTRA) ได้ร่วมมือกับหน่วยงานภาครัฐ สถาบันการศึกษา เยาวชน และชุมชนบ้านปากดวด จัดโครงการ “ซีพี ร้อย รักษ์ โลก- ทะเลไทยยั่งยืน: SEACOSYSTEM” ณ บ้านปากดวด ตำบลกลาย อำเภอท่าศาลา จังหวัดนครศรีธรรมราช โครงการนี้จัดขึ้นเนื่องในวันทำความสะอาดชายฝั่งสากล (International Coastal Cleanup Day) โดยประกอบด้วยกิจกรรมที่ขับเคลื่อนด้วยความยั่งยืนหลายด้าน มุ่งเน้นการลดผลกระทบต่อสิ่งแวดล้อม และเสริมสร้างความเข้มแข็งของชุมชน ได้แก่:

- โครงการทำความสะอาดและคัดแยกขยะชายหาด: อาสาสมัครได้ร่วมกันเก็บและคัดแยกขยะทะเลเพื่อลดการสะสมของเสีย และส่งเสริมความตระหนักในการจัดการขยะอย่างถูกต้อง
- โครงการให้ความรู้ด้านสิ่งแวดล้อมแก่เยาวชน: ปลูกฝังความรับผิดชอบต่อสิ่งแวดล้อม ให้แก่เด็กและเยาวชนผ่านกิจกรรมภาคปฏิบัติ ตอกย้ำความสำคัญในระยะยาวของการคุ้มครองระบบนิเวศทางทะเล
- โครงการปลูกป่าชายฝั่ง: ปลูกต้นไม้ตลอดแนวชายหาด เพิ่มพื้นที่สีเขียว และช่วยลดการกัดเซาะของชายฝั่ง
- โครงการปล่อยสัตว์ทะเลคืนสู่ธรรมชาติ: ปล่อยลูกพันธุ์ปลาชุกอ (สัตว์ทะเลท้องถิ่น) กว่า 10 ล้านตัวลงสู่ทะเล เพื่อฟื้นฟูความหลากหลายทางชีวภาพทางทะเลและสนับสนุนการประมงพื้นบ้าน

นอกจากนี้ มีการเปิดตัวศูนย์เพาะพันธุ์สัตว์น้ำชายฝั่งชุมชน ภายใต้แนวคิดนวัตกรรม “ธนาคารสัตว์น้ำ” เพื่อให้สามารถเพาะพันธุ์สัตว์น้ำได้อย่างยั่งยืน และสนับสนุนการฟื้นฟูทรัพยากรทางทะเลในระยะยาว โดยมีชุมชนเป็นแกนนำเพื่อส่งเสริมการมีส่วนร่วมของเยาวชน ได้มีการจัดกิจกรรมทำความสะอาดชายหาด ซึ่งเป็นโอกาสให้การศึกษาเชิงอนุรักษ์ภาคปฏิบัติ เน้นวงจรชีวิตและการขยายพันธุ์สัตว์ทะเลอย่างยั่งยืน โครงการนี้สะท้อนให้เห็นถึงความมุ่งมั่นด้านความยั่งยืนในวงกว้างของเครือเจริญโภคภัณฑ์ ในด้านการอนุรักษ์ความหลากหลายทางชีวภาพ การใช้ทรัพยากรอย่างรับผิดชอบ และการยกระดับคุณภาพชีวิตในชุมชนท้องถิ่น



เกี่ยวกับรายงานฉบับนี้ ตารางข้อมูล GRI กับ GRI Index และ ใบรับรองการทวนสอบข้อมูลด้านความยั่งยืนลิงก์ URL ของเอกสารแนบ: <https://www.cpaxtra.com/storage/document/sustainability-reports/2025/appendix-for-e-one-report-th.pdf>



LRQA Independent Assurance Statement Relating to CP Axtra Public Company Limited's Sustainability Report for the calendar year 2025

This Assurance Statement has been prepared for CP Axtra Public Company Limited (CP Axtra) in accordance with our contract but is intended for the readers of this Report.

Terms of Engagement

LRQA (Thailand) Limited (LRQA) was commissioned by CP Axtra Public Company Limited (CP Axtra) to provide independent assurance on its Sustainability Report 2025 "the report" against the assurance criteria below to a moderate level of assurance and at the materiality of the professional judgement of the verifier, using AccountAbility's AA1000AS v3, where the scope was a Type 2 engagement.

Our assurance engagement covered CP Axtra's subsidiaries in Cambodia, Malaysia, Myanmar and Thailand, and specifically the following requirements:

- Evaluating CP Axtra's adherence to AA1000 AccountAbility Principles (2018) of Inclusivity, Materiality, Responsiveness and Impact.
- Confirming that the report is in accordance with GRI Standards¹ (2021).
- Reviewing the double materiality assessment process, Codes of conduct compliance system and integrity of CP Axtra's supplier screening, assessment and development process.
- Evaluating the reliability of data and information for only the selected indicators listed below:
 - **Environmental:**
GRI 302-1 Energy consumption within the organization, GRI 302-3 Energy intensity, GRI 303-3 to 5 Water withdrawal, discharge and consumption, GRI 305-1 Direct (scope 1) GHG emissions, GRI 305-2 Energy indirect (scope 2) GHG emissions, GRI 305-3 Other indirect (Scope 3) GHG emissions (Purchased goods & services, Capital goods, Fuel and energy related activities, Upstream transport and distribution, Waste generated in operations, Business travel, Employee commuting, Downstream leased, Downstream transport and distribution, processing of sold product and used of sold products only), GRI 305-4 GHG emissions intensity, (GRI 306- 3 to 5) Waste generated/diverted form disposal and direct to disposal and food loss & waste and GRI 308-2 Negative environmental impacts in the supply chain and actions taken.
 - **Social:**
GRI 403-9 to 10 Work-related injuries and ill health, GRI 405-2 Ratio of basic salary and remuneration of women to men and GRI 414-2 Negative social impacts in the supply chain and actions taken.
 - **Non-GRI:** Board Performance review

Our assurance engagement excluded the data and information of CP Axtra's operations and activities outside of Cambodia, Malaysia, Myanmar and Thailand and suppliers and any third-parties mentioned in the report.

LRQA's responsibility is only to CP Axtra. LRQA disclaims any liability or responsibility to others as explained in the end footnote. CP Axtra's responsibility is for collecting, aggregating, analysing and presenting all the data and information within the report and for maintaining effective internal controls over the systems from which the report is derived. Ultimately, the report has been approved by, and remains the responsibility of CP Axtra.

LRQA's Opinion

Based on LRQA's approach nothing has come to our attention that would cause us to believe that CP Axtra has not, in all material respects:

- Met the requirements above.
- Disclosed reliable performance data and information for the selected indicators as no errors or omissions were detected.
- Covered all the issues that are important to the stakeholders and readers of this report.

The opinion expressed is formed on the basis of a moderate level of assurance and at the materiality of the professional judgement of the verifier.

Note: The extent of evidence-gathering for a moderate level of assurance engagement is less than for a high level of assurance engagement. Moderate assurance engagements focus on aggregated data rather than physically checking source data at sites. Consequently, the level of assurance obtained in a moderate assurance engagement is substantially lower than the assurance that would have been obtained had a high assurance engagement been performed.

¹ <https://www.globalreporting.org>



LRQA's approach

LRQA's assurance engagements are carried out in accordance with AA1000AS v3. The following tasks though were undertaken as part of the evidence gathering process for this assurance engagement:

- Assessing CP Axtra's approach to stakeholder engagement to confirm that issues raised by stakeholders were captured correctly. We did this by interviewing CP Axtra's management who engage directly with stakeholder groups as well as reviewing documents and associated records.
- Reviewing CP Axtra's process for identifying and determining double material issues to confirm that the right issues were included in their report. We also tested the filters used in determining material issues to evaluate whether CP Axtra makes informed business decisions that may create opportunities which contribute towards sustainable development.
- Auditing CP Axtra's data management systems to confirm that there were no significant errors, omissions or mis-statements in the report. We did this by reviewing the effectiveness of data handling process, and systems, including those for internal verification. We also spoke with key people in various departments responsible for compiling the data and drafting the report.
- Visiting CP Axtra's operations in Malaysia and Thailand as business representative to sampling performance data and information for only the selected indicators to confirm its reliability.

Observations

Further observations and findings, made during the assurance engagement, are:

- Stakeholder inclusivity: We are not aware of any key stakeholder groups that have been excluded from CP Axtra's stakeholder engagement process. Stakeholders have the opportunity to express their concerns about how CP Axtra's operations may impact on them.
- Materiality: We are not aware of any material issues concerning CP Axtra's sustainability performance that have been excluded from the report. CP Axtra has processes for identifying and determining material issues from either ESG impact or financial materiality accordingly.
- Responsiveness: CP Axtra has addressed and response the concerns of stakeholders in relation to GHG emissions reduction and OH&S statistics.
- Impact: CP Axtra has processes to evaluate negative ESG impacts from its operations for example, input materials and food loss/waste.
- Reliability: Data management systems are considered to be well defined, but the implementation of these systems varies across CP Axtra's business unit. CP Axtra should consider interim verification to further improve the reliability and of its disclosed data and information.

LRQA's standards, competence and independence

LRQA ensures the selection of appropriately qualified individuals based on their qualifications, training and experience. The outcome of all verification and certification assessments is then internally reviewed by senior management to ensure that the approach applied is rigorous and transparent.

This verification is the only works undertaken by LRQA for CP Axtra and as such does not compromise our independence or impartiality.

Dated: 20 February 2026

Opart Charuratana
LRQA Lead Verifier
On behalf of LRQA (Thailand) Limited
No. 252/123 (C), Muang Thai - Phatra Complex Tower B,
26th floor, Ratchadaphisek Road, HuayKwang, Bangkok, 10310, THAILAND
LRQA reference: BGK00001274

LRQA Group Limited, its affiliates and subsidiaries, including LRQA (Thailand) Limited, and their respective officers, employees or agents are, individually and collectively, referred to in this clause as "LRQA". LRQA assumes no responsibility and shall not be liable to any person for any loss, damage or expense caused by reliance on the information or advice in this document or for any recovery provided, unless that person has signed a contract with the relevant LRQA entity for the provision of this information or advice and in that case any responsibility or liability is exclusively on the terms and conditions set out in that contract.

The English version of this Assurance Statement is the only valid version. LRQA Group Limited assumes no responsibility for versions translated into other languages.

This Assurance Statement is only valid when published with the Report to which it refers. It may only be reproduced in its entirety.

Copyright © LRQA Group Limited, 2026.